

# 白水县林皋镇人民政府(汇总)

## 2022 年度部门决算

保密审查情况：已审查

主要负责人审签情况：已审签

# 目 录

## 第一部分 部门概况

- 一、部门（单位）主要职责及内设机构
- 二、部门决算单位构成
- 三、部门（单位）人员情况

## 第二部分 2022 年度部门决算情况说明

- 一、收入支出决算总体情况说明
- 二、收入决算情况说明
- 三、支出决算情况说明
- 四、财政拨款收入支出决算总体情况说明
- 五、一般公共预算财政拨款支出决算情况说明
- 六、一般公共预算财政拨款基本支出决算情况说明
- 七、政府性基金预算财政拨款收入支出决算情况说明
- 八、国有资本经营预算财政拨款支出决算情况说明
- 九、财政拨款“三公”经费及会议费、培训费支出决算情况说明
- 十、机关运行经费支出情况说明
- 十一、政府采购支出情况说明
- 十二、国有资产占用及购置情况说明
- 十三、预算绩效情况说明
- 十四、其他需要说明的情况

### **第三部分 2022 年度部门决算表**

- 一、收入支出决算总表
- 二、收入决算表
- 三、支出决算表
- 四、财政拨款收入支出决算总表
- 五、一般公共预算财政拨款支出决算表
- 六、一般公共预算财政拨款基本支出决算表
- 七、政府性基金预算财政拨款收入支出决算表
- 八、国有资本经营预算财政拨款支出决算表
- 九、财政拨款“三公”经费及会议费、培训费支出决算表

### **第四部分 专业名词解释**

# 第一部分 部门概况

## 一、部门（单位）主要职责及机构设置

（一）主要职责。依据执行本级人民代表大会的决议和上级国家行政机关的决定和命令，发布决定和命令，贯彻落实党和国家的各项方针政策和法律、法规；执行本行政区域内的经济和社会发展规划、预算，管理本行政区域内的经济、教育、科学、文化、卫生、体育事业、环境保护和财政、民政、司法行政、社会治安综合治理、计划生育等行政工作，搞好征兵、预备役工作和拥军优属等工作；负责本辖区统筹城乡经济发展，城乡一体化建设的组织实施、农业产业结构调整、人才资源开发、城乡居民和农民的劳动和社会保障；认真执行村镇建设和管理规划，负责辖区内的环境卫生、环保环卫等工作，依法进行管理和监督，并做好防火、防灾、防汛、防震、救灾、社会救济等工作以及村委会和社区居委会的日常管理工作；保护全民所有财产和劳动群众集体所有财产，保护公民私人所有的合法财产，维护社会秩序，保障公民的人身权利、民主权利和其；保护各种经济组织的合法权益；办理上级人民政府交办的其他事项。

## （二）内设机构。

内设机构根据白办字【2019】69号文件《关于印发白水县委、政府（城关街道党工委、办事处）职能配置内设机构和人员编制规定的通知》设置。

- 1、党政办公室（下设党政一办、党政二办、纪委办公室、财务室）
- 2、人大主席团办公室
- 3、经济发展办公室（下设乡村振兴办公室、项目办公室、市场监督管理办公室）
- 4、社会事务管理办公室（加挂民政站、应急管理办公室）
- 5、维护稳定办公室（加挂司法调解所）
- 6、宣传教科文卫办公室
- 7、经济综合服务站（苹果站）
- 8、社会保障服务站
- 9、公用事业服务站
- 10、退役军人服务站
- 11、便民服务中心。

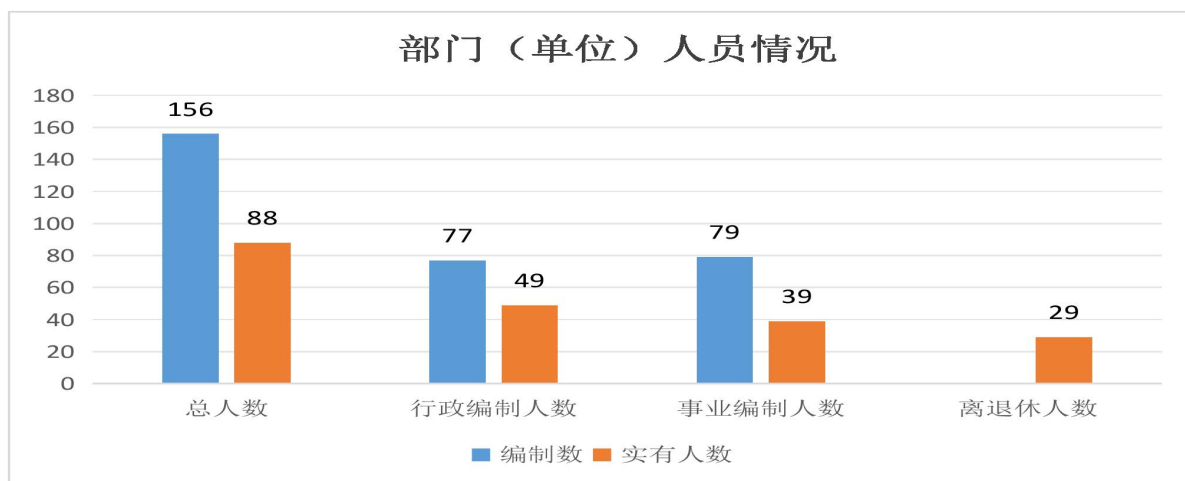
## 二、部门决算单位构成

纳入本年度本部门决算编制范围的单位共 2 个，包括本级及所属 1 个二级预算单位：

序号	单位名称
1	白水县林皋镇人民政府本级（机关）
2	白水县林皋湖景区管理委员会

## 三、部门人员情况

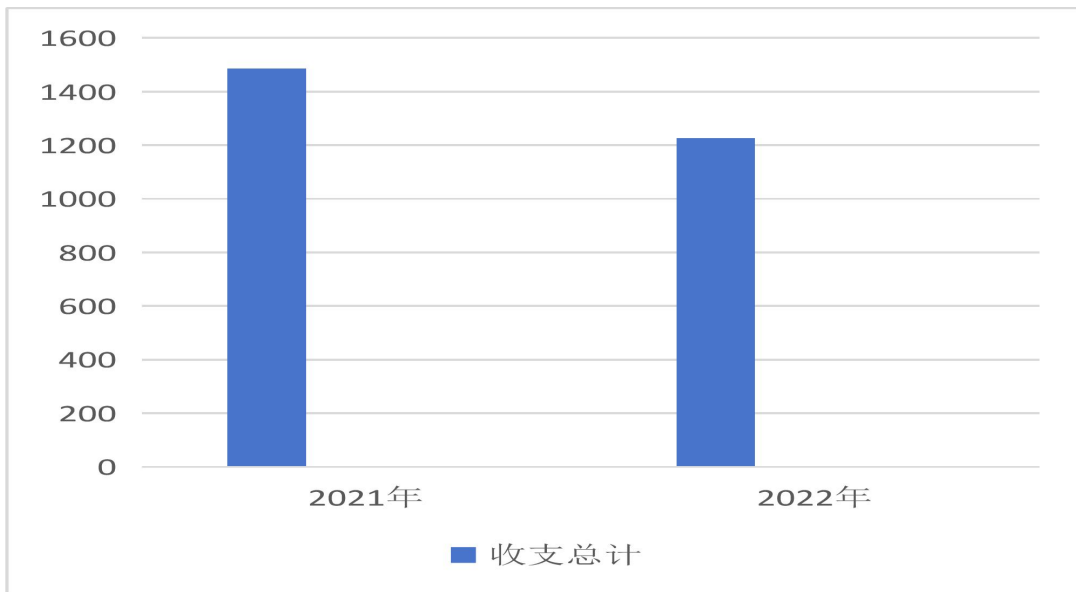
截至 2022 年底，本部门人员编制 156 人，其中行政编制 77 人、事业编制 79 人；实有人 88 人，其中行政 49 人、事业 39 人。单位管理的离退休人员 29 人。



# 第二部分 2022 年度部门决算情况说明

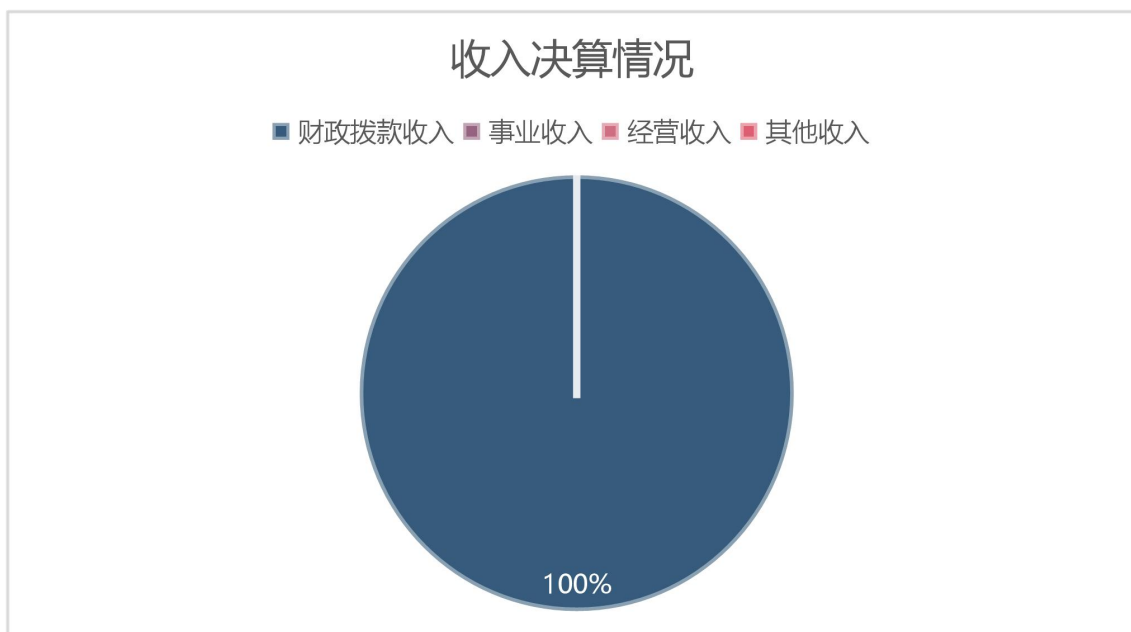
## 一、收入支出决算总体情况说明

2022 年度收入总计、支出总计均为 1226.86 万元，与上年相比收、支总计减少 259.98 万元，下降 17%。主要是项目收支减少。



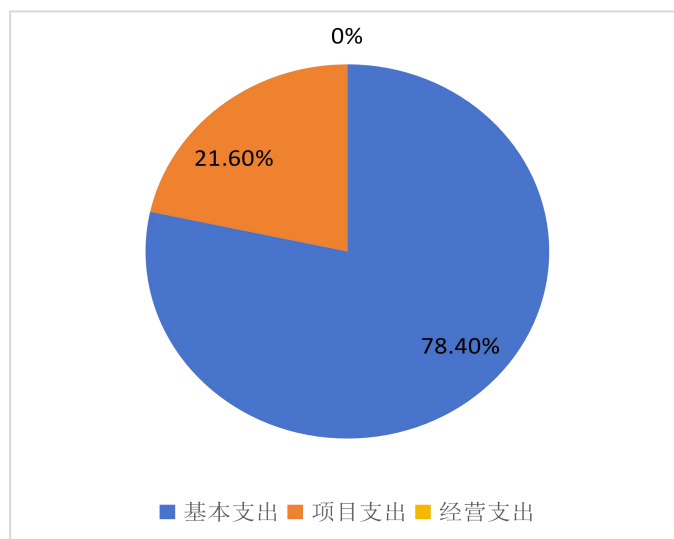
## 二、收入决算情况说明

2022 年度本年收入合计 1226.86 万元，其中：财政拨款收入 1226.86 万元，占 100%；事业收入 0 万元，占 0%；经营收入 0 万元，占 0%；其他收入 0 万元，占 0%。



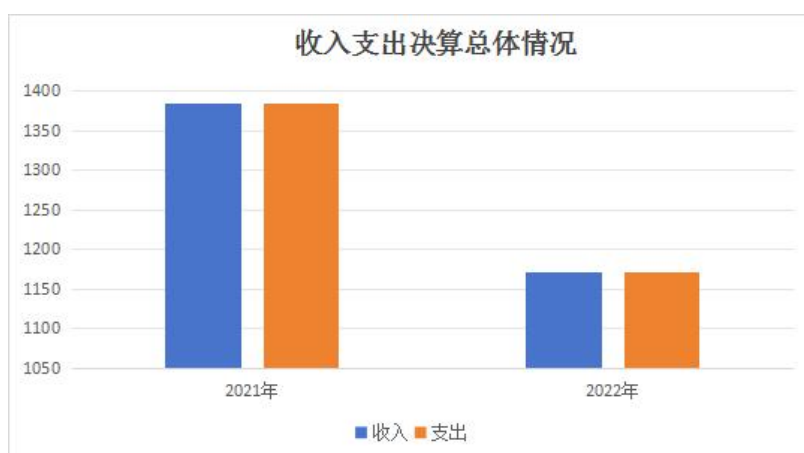
## 三、支出决算情况说明

2022 年度本年支出合计 1226.86 万元，其中：基本支出 961.26 万元，占 78.4%；项目支出 265.60 万元，占 21.6%；经营支出 0 万元，占 0%。



#### 四、财政拨款收入支出决算总体情况说明

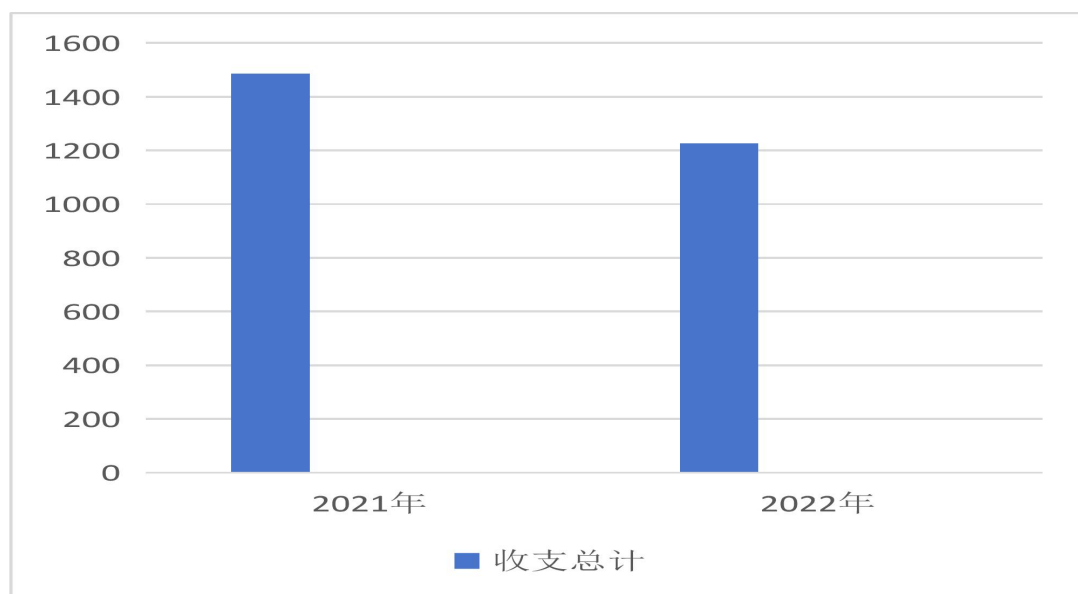
2022 年度财政拨款收入总计、支出总计均为 1226.86 万元，与上年相比收、支总计减少 213.19 万元，下降 15%。



#### 五、一般公共预算财政拨款支出决算情况说明

2022 年度一般公共预算财政拨款支出年初预算 922.54 万元，支出决算 1226.86 万元，完成年初预算的 133.18%，占本年支出合计的 100%。

与上年相比，财政拨款支出减少 259.98 万元，下降 17%，主要原因是项目收支减少。



按照政府功能分类科目，其中：

1、一般公共服务支出（类）政府办公厅（室）及相关机构事务（款）行政运行（项），年初预算 757.76 万元，支出决算 885.96 万元，完成预算的 113%。决算数大于预算数，主要原因是年中追加年度考核经费。

2、社会保障和就业支出（类）行政事业单位养老支出（款）机关事业单位基本养老保险缴费支出（项），年初预算 82.29 万元，支出决算 66.79 万元，完成预算的 81%。决算数小于预算数，主要原因是人员减少。

3、卫生健康支出（类）行政事业单位医疗（项），年初预算 28.20 万元，支出决算 28.2 万元，完成预算的 100%。决算数大于预算数，主要原因是疫情防控追加预算。



4、卫生健康支出（类）公共卫生（款）突发公共卫生事件应急处理（项），年初预算 0 万元，支出决算 4.76 万元，决算数大于预算数，主要原因是疫情防控追加预算。

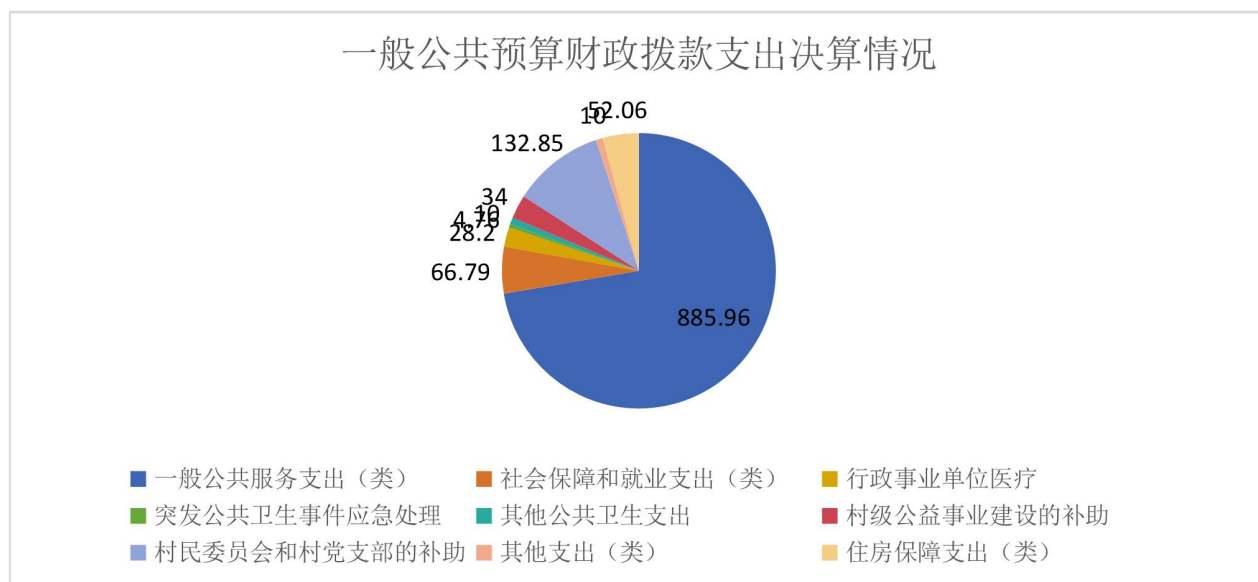
5、卫生健康支出（类）公共卫生（款）其他公共卫生支出（项），年初预算 0 万元，支出决算 10 万元，决算数大于预算数，主要原因是疫情防控追加预算。

6、农林水支出（类）农业农村、扶贫、农村综合改革（款）村级公益事业建设的补助（项），年初预算 0 万元，支出决算 34 万元，决算数大于预算数，主要原因是年中追加此项资金。

7、农林水支出（类）农业农村、扶贫、农村综合改革（款）对（项），年初预算 0 万元，支出决算 132.85 万元，决算数大于预算数，主要原因是年中追加此项资金。

8、其他支出（类），年初预算 0 万元，支出决算 10 万元，决算数大于预算数。主要原因是年中追加此项资金。

9、住房保障支出（类）住房改革支出（款）住房公积金（项），年初预算 52.06 万元，支出决算 52.06 万元，完成预算的 100%。决算数等于预算数。



## 六、一般公共预算财政拨款基本支出决算情况说明

2022 年度一般公共预算财政拨款基本支出 961.26 万元，包括人员经费和公用经费。其中：

（一）**人员经费** 857.79 万元，主要包括：基本工资、津贴补贴、奖金、职业年金、机关事业单位基本养老保险缴费、职工基本医疗保险缴费、住房公积金、其他工资福利支出。

（二）**公用经费** 103.47 万元，主要包括：办公费、印刷费、电费、取暖费、差旅费、维修费、租赁费、会议费、培训费、公务接待费、劳务费、委托业务费、工会经费、公务用车运行维护费、其他交通费用、其他商品和服务支出。

## 七、政府性基金预算财政拨款收入支出决算情况说明

本单位 2022 年度无政府性基金预算财政拨款收支，已公开空表。

## 八、国有资本经营预算财政拨款支出决算情况说明

本单位 2022 年度无国有资本经营预算财政拨款收支，已公开空表。

## 九、财政拨款“三公”经费及会议费、培训费支出决算情况说明

### （一）“三公”经费支出决算情况说明

2022 年度财政拨款安排“三公”经费支出预算 18.8 万元，支出决算 13.6 万元，完成预算的 72%。决算数小于预算数的主要原因是压缩经费、减少开支。决算数较上年减少的主要原因是公务接待费减少。

#### 1. 因公出国（境）费支出情况说明

本年度无财政拨款因公出国（境）费支出。

#### 2. 公务用车购置费支出情况说明

本年度无财政拨款公务用车购置费支出。

#### 3. 公务用车运行维护费支出情况说明

2022 年度财政拨款安排公务用车运行维护费用预算 2 万元，支出决算 0.88 万元，完成预算的 44%，决算数较预算数减少 1.12 万元，主要原因是压缩经费、减少开支。

#### 4. 公务接待费支出情况说明

2022 年度财政拨款安排公务接待预算 13 万元，支出决算 9.72 万元，完成预算的 74.8%，决算数较预算数减少 3.28 万元，主要原因是压缩经费、减少开支。其中：

**国内公务接待**支出 9.72 万元。主要是本单位与各相关单位交流工作、接受有关部门工作检查指导发生的接待支出。共接待国内来访团组 192 个，来宾 2982 人次。

### （二）培训费支出情况说明

2022 年度财政拨款安排培训费预算 1.8 万元，支出决算 1.55 万元，完成预算的 86.11%，决算数较预算数减少 0.25 万元，主要原因是压缩经费、减少开支。决算数较上年减少的主要原因是培训减少。

### （三）会议费支出情况说明

2022 年度财政拨款安排会议费预算 2 万元，支出决算 1.5 万元，完成预算的 75%，决算数较预算数减少 0.5 万元，主要原因是压缩经费、减少开支。决算数较上年减少的主要原因是会议减少。

## 十、机关运行经费支出情况说明

2022 年度机关运行经费预算 103.47 万元，支出决算 103.47 万元，完成预算的 100%。支出决算比上年减少 25 万元，主要原因是压缩经费、减少开支。

## 十一、政府采购支出情况说明

本单位 2022 年度无政府采购事项。

## 十二、国有资产占用及购置情况说明

截至 2022 年末，本部门共有车辆 1 辆，其中公务用车 1 辆，单价 100 万元及以上的设备（不含车辆）0 台（套）。

2022 年当年购置车辆 0 辆；购置单价 100 万元以上的设备 0 台（套）。

## 十三、预算绩效情况说明

### （一）预算绩效管理工作的开展情况说明

根据预算绩效管理要求，本单位组织开展了 2022 年度部门整体支出绩效自评工作，根据预算绩效管理要求，本单位组织开展了 2022 年度部门整体支出绩效自评工作，从评价情况来看，从评价情况来看，白水县林皋镇人民政府绩效评价得分 98 分。我单位的部门整体支出科学高效、合法合规，能够认真落实“过紧日子”的要求，合理安排和分配资金，把资金用在刀刃上，解决了许多现实问题，办成了许多好事，资金使用取得了良好的效果。

2022 年我镇在全体干部职工的共同努力下较圆满完成了各项工作目标和任务。有效的保障林皋镇在职人员和离退休人的生活需求；保障全镇 17 个行政村，1 个社区居委会正常办公运转需求，提高村（社区）干部自觉履职的积极性，让他们为村（社区）居民群众办实事、做好事、解难事有了更好的保障，使社会和谐稳定，全面开展美丽乡村建设，切实改善农村人居环境。让人民群众享受公共财政阳光，在共建中有更多的获得感、幸福感，继而激发全体群众支持财政事业的积极性，形成人人关心支持财政事业的良好局面。

2022 年我镇实现了绩效目标，充分履行了综合协调、参谋助手把关定向、督查服务等职能任务，“三服务”工作质量得到提升，各项工作顺利推进，达到预期社会效益，全镇村、社区居民的满意度达到 95% 以上。

## （二）部门整体支出绩效自评结果

根据年度设定的绩效目标，部门整体支出自评得分 98 分，全年预算数 1226.86 万元，执行数 1226.86 万元，完成预算的 100%。本年度本部门总体运行情况及取得的成绩：严格财政预算管理，坚持有保有压，统筹兼顾，筑牢“保工资、保运转、保民生”底线，同时确保镇党委政府重大项目、重点工作、民生工程资金的兑付，执行过程中有计划进行资金申报使用，完善资金管理及内部控制制度，确保资金安全，做到账款、帐账实相符。为全镇经济和社会事业发展提供资金保障。

发现的问题及原因：各项工作推进力度还需加大，对年初计划开展的工作推进缓慢，导致年初设定目标未能完成；预算不够精准，由于年初对部分工作的不可预见性，在执行的过程中对部分项目内容进行调整。

下一步改进措施：建立健全部门整体支出绩效管理制度，对本单位的整体支出情况进行绩效管理，健全财务和业务之间的工作协同机制，加强财务人员的培训学习，合理可行的编制整体支出绩效目标。

## 白水县林皋镇人民政府整体支出绩效自评表

(2022 年度)

部门（单位）名称		白水县林皋镇人民政府										
任务名称	主要内容	完成情况	全年预算数（万元）			全年执行数（万元）			分值	执行率	得分	
			总额	财政拨款	其他资金	总额	财政拨款	其他资金				
年度主要任务完成情况	任务 1	基本支出	已完成	961.26	961.26		961.26	961.26		5	100%	5
	任务 2	项目支出	已完成	265.60	265.60		265.60	265.60		5	100%	5
	任务 3									—		—
	……									—		—
	金额合计				1,226.86		1,226.86	1,226.86		10	100%	10
年度总体目标完成情况	预期目标（年初设定）					目标实际完成情况						
	1、保障林皋镇在职人员 82 人的正常办公、生活秩序目标 2、保障全镇 17 个行政村，1 个社区居委会正常办公运转需求 3、改善农村人居环境，保障为村（社区）居民群众办实事、做好事、解难事等支出 4、一是促进经济发展，增加居民收入；二是强化公共服务，着力改善民生；三是加强社会管理，维护社会稳定；四是推进基层民主，促进社会和谐。					1、保障林皋镇在职人员 82 人的正常办公、生活秩序目标 2、保障全镇 17 个行政村，1 个社区居委会正常办公运转需求 3、改善农村人居环境，保障为村（社区）居民群众办实事、做好事、解难事等支出 4、一是促进经济发展，增加居民收入；二是强化公共服务，着力改善民生；三是加强社会管理，维护社会稳定；四是推进基层民主，促进社会和谐。						
年度绩效指标完成情况	一级指标	二级指标	指标内容			年度指标值		实际完成值		分值	得分	
	产出指标	数量指标	确保人员工资足额发放，机关正常运转。			100%		100%		15	15	
		质量指标	经费控制率			100%		100%		15	15	
		时效指标	本年度全面完成			2022 年底完成		2022 年底完成		15	15	
		成本指标	预算执行情况			1,226.86		1,226.86		15	15	
	效益指标	经济效益指标	……									
社会效益指标		改善人民生活质量			有效改善		有效改善		15	15		
生态效益		……										

		指标					
		可持续影响指标	进一步提升工作效率	逐步提升	逐步提升	10	10
	满意度指标	服务对象满意度指标	工作人员满意度	100%	100%	15	13
总分						100	<b>98</b>

### （三）项目绩效自评结果

本单位在部门决算中反映疫情防控工作、人居环境整治、林皋镇“一事一议”项目等4个一级项目的绩效自评结果。

具体见下：

1. 林皋镇“一事一议”项目绩效自评综述：全年预算数70万元，执行数70万元，完成预算的100%。项目绩效目标完成情况：对林皋村、高东村、古槐村、北马村进行户厕改造提升工程，对许道村、北马村进行人居环境整治，在古槐村修建垃圾场，提升各村人居生活环境。项目按期保质完成，进一步减少环境污染，改善群众生活环境，促进镇村面貌提升。发现的问题及原因：项目前期预算绩效管理仍需完善。下一步改进措施：进一步完善项目前期预算绩效管理机制。

2. 人居环境整治项目绩效自评综述：全年预算数10万元，执行数10万元，完成预算的100%。项目绩效目标完成情况：整治农户门前“五堆”和沿线明爆垃圾、杂草、非正规垃圾点，补充和刷白套红沿路绿化苗木，使得环境卫生更加整洁，生态更加宜居，提升林皋湖旅游品牌形象。发现的问题及原因：项目前期预算绩效管理仍需完善。下一步改进措施：进一步完善项目前期预算绩效管理机制。

## 林皋镇“一事一议”项目项目绩效自评表

(2022 年度)

项目名称	林皋镇“一事一议”项目								
主管部门	林皋镇人民政府			实施单位		林皋镇人民政府			
项目资金 (万元)		年初预 算数	全年预算 数(A)	全年执行 数(B)	分 值	执行率 (B/A)	得分		
	年度资金总额	70	70	70	10	100%			
	其中:当年财政拨款	62	62	62	—	100%	—		
	上年结转资金				—		—		
	其他资金	8	8	8	—	100%	—		
年度总 体目标 完成情 况	预期目标(年初设定)			实际完成情况					
	改善我镇人居环境水平,提升人居幸福指数。			对林皋村、高东村、古槐村、北马村进行户厕改造提升工程,对许道村、北马村进行人居环境整治,在古槐村修建垃圾场,提升各村人居环境。					
绩效 指标	一级指 标	二级 指标	三级指标	年度 指标值	实际 完成值	分 值	得 分	偏差原因分 析及改进措 施	
	产出指 标	数量指标	进行户厕改造,进行人居环境整治,进行生产路维修,进行道路两旁垃圾、杂草清理,修建垃圾场	改造 300 户,整治 5 公里,维修道路 2 公里,清理垃圾 3 公里,修建垃圾场 180 平方米	改造 300 户,整治 5 公里,维修道路 2 公里,清理垃圾 3 公里,修建垃圾场 180 平方米	15	15		
			质量指标	进一步提升人居环境	≥95%	≥95%	15	15	
			时效指标	完成时效	2022 年 12 月 31 日前	2022 年 12 月 31 日前	5	5	
			成本指标	林皋村、高东村、古槐村、北马村进行户厕改造	70 万元	70 万元	15	15	
	效益指 标	经济效益指标	提升人居环境水平	大幅提升	大幅提升	10	9		
		社会效益指标	环境美化、幸福指数提高	大幅提升	大幅提升	10	9		
		生态效益指标	对各村环境有了大的提升	大幅提升	大幅提升	10	9		
		可持续影响指标	人居幸福指数提高	大幅提升	大幅提升	10	10		
	满意度指标	服务对象满意度指标	受益满意度	100%	100%	10	10		
总分						100			

项目名称	人居环境整治项目							
主管部门	林皋镇人民政府			实施单位		林皋镇人民政府		
项目资金 (万元)		年初预算数	全年预算数 (A)	全年执行数 (B)	分值	执行率 (B/A)	得分	
	年度资金总额	10	10	10	10	100%	10	
	其中：当年财政拨款	10	10	10	—	100%	—	
	上年结转资金	0	0	0	—		—	
	其他资金	0	0	0	—		—	
年度总体目标完成情况	预期目标（年初设定）			实际完成情况				
	整治农户门前“五堆”和沿线明爆垃圾、杂草、非正规垃圾点，补充和刷白套红沿路绿化苗木，使得环境卫生更加整洁，生态更加宜居，提升林皋湖旅游品牌形象。			整治农户门前“五堆”和沿线明爆垃圾、杂草、非正规垃圾点，补充和刷白套红沿路绿化苗木，使得环境卫生更加整洁，生态更加宜居，提升林皋湖旅游品牌形象。				
绩效指标	一级指标	二级指标	三级指标	年度指标值	实际完成值	分值	得分	偏差原因分析及改进措施
	产出指标	数量指标	清理门前五堆，非正规垃圾点整治，沿路补植树木	≥5000立方米，≥400株	≥5000立方米，≥400株	15	15	
		质量指标	项目验收合格率	≥99%	100%	15	15	
		时效指标	按照期限完工	已完工	已完工	5	5	
		成本指标	投入金额	10万元	10万元	15	15	
	效益指标	经济效益指标	改善营商环境	逐步提升	逐步提升	10	9	效益指标与年初预期有差距，下一步将细化项目编制，加强项目管理，充分发挥资金效益
		社会效益指标	改善居民生活环境，收益人数	9万余人	9万余人	10	9	
		生态效益指标	减少环境污染，改善生态环境	明显改善	明显改善	10	10	
		可持续影响指标	提升城市环境面貌，改善群众生活环境	有效提升	有效提升	10	10	
	满意度指标	服务对象满意度指标	群众满意度	≥95%	≥95%	10	10	
总分						100	98	



#### **(四) 专项资金绩效自评结果**

本单位无主管专项资金。

#### **(五) 部门重点评价项目绩效评价结果**

本单位未开展部门重点绩效评价。

#### **(六) 财政重点评价项目绩效评价结果**

本单位无财政重点评价项目。

### **十四、其他需要说明的情况**

1. 决算公开表格中金额数值保留两位小数，公开数据为四舍五入计算结果；个别数据项之间，个别数据合计项与分项数字之和存在小数点后尾差。

2. 决算公开表格中部分数据约值万元时显示为零，实际不为零。

3. 白水县林皋镇人民政府的决算数据反映1个预算单位的数据汇总情况。

4. 无预算单位变化调整。

5. 决算公开联系方式及信息反馈渠道。联系电话：  
(0913) 6301700。如电话号码发生变更，请通过其他公开渠道另行获取，本文本不再更新。

## 第三部分 2022 年度部门决算表

### 目 录

序号	内容	是否空表	表格为空的理由
表 1	收入支出决算总表	否	
表 2	收入决算表	否	
表 3	支出决算表	否	
表 4	财政拨款收入支出决算总表	否	
表 5	一般公共预算财政拨款支出决算表	否	
表 6	一般公共预算财政拨款基本支出决算表	否	
表 7	政府性基金预算财政拨款收入支出决算表	是	无政府性基金预算
表 8	国有资本经营预算财政拨款支出决算表	是	无国有资本经营预算
表 9	财政拨款“三公”经费及会议费、培训费支出决算表	否	

## 收入支出决算总表

公开 01 表  
单位：万元

部门：白水县林皋镇人民政府（汇总）

收入			支出		
项 目	行次	决算数	项 目	行次	决算数
栏 次		1	栏 次		2
一、一般公共预算财政拨款收入	1	1,226.86	一、一般公共服务支出	14	885.96
二、政府性基金预算财政拨款收入	2	0.00	二、外交支出	15	0.00
三、国有资本经营预算财政拨款收入	3	0.00	三、国防支出	16	0.00
四、上级补助收入	4	0.00	四、公共安全支出	17	0.00
五、事业收入	5	0.00	五、教育支出	18	0.00
六、经营收入	6	0.00	六、科学技术支出	19	0.00
七、附属单位上缴收入	7	0.00	七、社会保障和就业支出	20	66.79
八、其他收入	8	0.00	八、卫生健康支出	21	45.20
			九、农林水支出	22	166.85
			十、住房保障支出	23	52.06
	9		十二、其他支出	24	10.00
<b>本年收入合计</b>	10	1,226.86	<b>本年支出合计</b>	25	1,226.86
使用非财政拨款结余	11	0.00	结余分配	26	—
年初结转和结余	12	0.00	年末结转和结余	27	0.00
<b>总计</b>	13	1,226.86	<b>总计</b>	28	1,226.86

注：1. 本表反映部门本年度的总收支和年末结转结余情况。

2. 本套报表金额单位转换时可能存在尾数误差。

## 收入决算表

公开 02 表  
单位：万元

部门：白水县林皋镇人民政府（汇总）

项 目		本年收入 合计	财政拨款收 入	上级补助收 入	事业收入	经营收入	附属单位上缴收入	其他收入
科目代 码	科目名称							
栏次		1	2	3	4	5	6	7
合计		1,226.86	1,226.86	0.00	0.00	0.00	0.00	0.00
201	一般公共服务支出	885.96	885.96	0.00	0.00	0.00	0.00	0.00
20103	政府办公厅（室）及相关机构事务	868.34	868.34	0.00	0.00	0.00	0.00	0.00
201030 1	行政运行	767.45	767.45	0.00	0.00	0.00	0.00	0.00
201030 8	信访事务	9.02	9.02	0.00	0.00	0.00	0.00	0.00
201035 0	事业运行	44.51	44.51	0.00	0.00	0.00	0.00	0.00
201039 9	其他政府办公厅（室）及相关机构 事务支出	47.35	47.35	0.00	0.00	0.00	0.00	0.00
20131	党委办公厅（室）及相关机构事务	17.62	17.62	0.00	0.00	0.00	0.00	0.00
201319 9	其他党委办公厅（室）及相关机构 事务支出	17.62	17.62	0.00	0.00	0.00	0.00	0.00
208	社会保障和就业支出	66.79	66.79	0.00	0.00	0.00	0.00	0.00
20805	行政事业单位养老支出	66.79	66.79	0.00	0.00	0.00	0.00	0.00
208050 5	机关事业单位基本养老保险缴费支 出	53.40	53.40	0.00	0.00	0.00	0.00	0.00
208050	机关事业单位职业年金缴费支出	13.40	13.40	0.00	0.00	0.00	0.00	0.00

6								
210	卫生健康支出	45.20	45.20	0.00	0.00	0.00	0.00	0.00
21004	公共卫生	14.76	14.76	0.00	0.00	0.00	0.00	0.00
2100410	突发公共卫生事件应急处理	4.76	4.76	0.00	0.00	0.00	0.00	0.00
2100499	其他公共卫生支出	10.00	10.00	0.00	0.00	0.00	0.00	0.00
21011	行政事业单位医疗	30.44	30.44	0.00	0.00	0.00	0.00	0.00
2101101	行政单位医疗	28.20	28.20	0.00	0.00	0.00	0.00	0.00
2101102	事业单位医疗	2.24	2.24	0.00	0.00	0.00	0.00	0.00
213	农林水支出	166.85	166.85	0.00	0.00	0.00	0.00	0.00
21307	农村综合改革	166.85	166.85	0.00	0.00	0.00	0.00	0.00
2130701	对村级公益事业建设的补助	34.00	34.00	0.00	0.00	0.00	0.00	0.00
2130705	对村民委员会和村党支部的补助	132.85	132.85	0.00	0.00	0.00	0.00	0.00
221	住房保障支出	52.06	52.06	0.00	0.00	0.00	0.00	0.00
22102	住房改革支出	52.06	52.06	0.00	0.00	0.00	0.00	0.00
2210201	住房公积金	52.06	52.06					
229	其他支出	10.00	10.00					
22999	其他支出	10.00	10.00	0.00	0.00	0.00	0.00	0.00
2299999	其他支出	10.00	10.00	0.00	0.00	0.00	0.00	0.00

注：本表反映部门本年度取得的各项收入情况。

## 支出决算表

公开 03 表  
单位：万元

部门：白水县林皋镇人民政府（汇总）

项 目		本年支出合 计	基本支出	项目支出	上缴上级支出	经营支出	对附属单位补助支 出
科目代码	科目名称						
栏次		1	2	3	4	5	6
合计		1,226.86	961.26	265.60	0.00	0.00	0.00
201	一般公共服务支出	885.96	811.97	74.00	0.00	0.00	0.00
20103	政府办公厅（室）及相关机构事务	868.34	811.97	56.38	0.00	0.00	0.00
2010301	行政运行	767.45	767.45	0.00	0.00	0.00	0.00
2010308	信访事务	9.02	0.00	9.02	0.00	0.00	0.00
2010350	事业运行	44.51	44.51	0.00	0.00	0.00	0.00
2010399	其他政府办公厅（室）及相关机 构事务支出	47.35	0.00	47.35	0.00	0.00	0.00
20131	党委办公厅（室）及相关机构事务	17.62	0.00	17.62	0.00	0.00	0.00
2013199	其他党委办公厅（室）及相关机 构事务支出	17.62	0.00	17.62	0.00	0.00	0.00
208	社会保障和就业支出	66.79	66.79	0.00	0.00	0.00	0.00
20805	行政事业单位养老支出	66.79	66.79	0.00	0.00	0.00	0.00
2080505	机关事业单位基本养老保险缴 费支出	53.40	53.40	0.00	0.00	0.00	0.00
2080506	机关事业单位职业年金缴费支 出	13.40	13.40	0.00	0.00	0.00	0.00
210	卫生健康支出	45.20	30.44	14.76	0.00	0.00	0.00
21004	公共卫生	14.76	0.00	14.76	0.00	0.00	0.00

2100410	突发公共卫生事件应急处理	4.76	0.00	4.76	0.00	0.00	0.00
2100499	其他公共卫生支出	10.00	0.00	10.00	0.00	0.00	0.00
21011	行政事业单位医疗	30.44	30.44	0.00	0.00	0.00	0.00
2101101	行政单位医疗	28.20	28.20	0.00	0.00	0.00	0.00
2101102	事业单位医疗	2.24	2.24	0.00	0.00	0.00	0.00
213	农林水支出	166.85	0.00	166.85	0.00	0.00	0.00
21307	农村综合改革	166.85	0.00	166.85	0.00	0.00	0.00
2130701	对村级公益事业建设的补助	34.00	0.00	34.00	0.00	0.00	0.00
2130705	对村民委员会和村党支部的补助	132.85	0.00	132.85	0.00	0.00	0.00
221	住房保障支出	52.06	52.06	0.00	0.00	0.00	0.00
22102	住房改革支出	52.06	52.06	0.00	0.00		
2210201	住房公积金	52.06	52.06	0.00	0.00		
229	其他支出	10.00	0.00	10.00	0.00	0.00	0.00
22999	其他支出	10.00	0.00	10.00	0.00	0.00	0.00
2299999	其他支出	10.00	0.00	10.00	0.00	0.00	0.00

注：本表反映部门本年度各项支出情况。

## 财政拨款收入支出决算总表

公开 04 表  
单位：万元

部门：白水县林皋镇人民政府（汇总）

收入			支出					
项 目	行次	金 额	项 目	行次	合 计	一般公共预算财政 拨款	政府性基 金预算财 政拨款	国有资本 经营预算 财政拨款
栏 次		1	栏 次		2	3	4	5
一、一般公共预算财政拨款	1	1,226.86	一、一般公共服务支出	15	885.96	885.96	0.00	0.00
二、政府性基金预算财政拨款	2	0.00	二、外交支出	16	0.00	0.00	0.00	0.00
三、国有资本经营预算财政拨款	3	0.00	三、国防支出	17	0.00	0.00	0.00	0.00
	4		四、公共安全支出	18	0.00	0.00	0.00	0.00
	5		五、社会保障和就业支出	19	0.00	0.00	0.00	0.00
	6		六、卫生健康支出	20	0.00	0.00	0.00	0.00
	7		七、住房保障支出	21	66.79	66.79	0.00	0.00
			八、卫生健康支出	22	45.20	45.20		
			九、农林水支出	23	166.85	166.85		
			十、住房保障支出	24	52.06	52.06		
			十二、其他支出	25	10.00	10.00		
<b>本年收入合计</b>	9	1,226.86	<b>本年支出合计</b>	26	1,226.86	1,226.86	0.00	0.00
年初财政拨款结转和结余	10	0.00	年末财政拨款结转和结余	27	0.00	0.00	0.00	0.00



一般公共预算财政拨款	11	0.00		28				
政府性基金预算财政拨款	12	0.00		29				
国有资本经营预算财政拨款	13	0.00		30				
<b>总计</b>	14	1,226.86	<b>总计</b>	31	1,226.86	1,226.86	0.00	0.00

注：本表反映部门本年度一般公共预算财政拨款、政府性基金预算财政拨款和国有资本经营预算财政拨款的总收支和年末结转结余情况。

## 一般公共预算财政拨款支出决算表

公开 05 表  
单位：万元

部门：白水县林皋镇人民政府（汇总）

项 目		本年支出		
科目代码	科目名称	小计	基本支出	项目支出
栏次		1	2	3
合计		1,226.86	961.26	265.60
201	一般公共服务支出	885.96	811.97	74.00
20103	政府办公厅（室）及相关机构事务	868.34	811.97	56.38
2010301	行政运行	767.45	767.45	0.00
2010308	信访事务	9.02	0.00	9.02
2010350	事业运行	44.51	44.51	0.00
2010399	其他政府办公厅（室）及相关机构事务支出	47.35	0.00	47.35
20131	党委办公厅（室）及相关机构事务	17.62	0.00	17.62
2013199	其他党委办公厅（室）及相关机构事务支出	17.62	0.00	17.62
208	社会保障和就业支出	66.79	66.79	0.00
20805	行政事业单位养老支出	66.79	66.79	0.00
2080505	机关事业单位基本养老保险缴费支出	53.40	53.40	0.00
2080506	机关事业单位职业年金缴	13.40	13.40	0.00

	费支出			
210	卫生健康支出	45.20	30.44	14.76
21004	公共卫生	14.76	0.00	14.76
2100410	突发公共卫生事件应急处理	4.76	0.00	4.76
2100499	其他公共卫生支出	10.00	0.00	10.00
21011	行政事业单位医疗	30.44	30.44	0.00
2101101	行政单位医疗	28.20	28.20	0.00
2101102	事业单位医疗	2.24	2.24	0.00
213	农林水支出	166.85	0.00	166.85
21307	农村综合改革	166.85	0.00	166.85
2130701	对村级公益事业建设的补助	34.00	0.00	34.00
2130705	对村民委员会和村党支部的补助	132.85	0.00	132.85
221	住房保障支出	52.06	52.06	0.00
22102	住房改革支出	52.06	52.06	0.00
2210201	住房公积金	52.06	52.06	0.00
229	其他支出	10.00	0.00	10.00
22999	其他支出	10.00	0.00	10.00
2299999	其他支出	10.00	0.00	10.00

注：本表反映部门本年度一般公共预算财政拨款支出情况。

## 一般公共预算财政拨款基本支出决算明细表

公开 06 表  
单位：万元

部门：白水县林皋镇人民政府（汇总）

科目代码	科目名称	决算数	科目代码	科目名称	决算数	科目代码	科目名称	决算数
301	工资福利支出	840.27	302	商品和服务支出	103.47	307	债务利息及费用支出	
30101	基本工资	297.94	30201	办公费	17.17	30701	国内债务付息	
30102	津贴补贴	307.44	30202	印刷费	1.38	30702	国外债务付息	
30103	奖金	45.07	30203	咨询费		310	资本性支出	
30106	伙食补助费		30204	手续费		31001	房屋建筑物购建	
30107	绩效工资	14.95	30205	水费		31002	办公设备购置	
30108	机关事业单位基本养老保险缴费	53.39	30206	电费	8.65	31003	专用设备购置	
30109	职业年金缴费	13.40	30207	邮电费		31005	基础设施建设	
30110	职工基本医疗保险缴费	30.44	30208	取暖费	7.58	31006	大型修缮	
30111	公务员医疗补助缴费		30209	物业管理费		31007	信息网络及软件购置更新	
30112	其他社会保障缴费	0.04	30211	差旅费	1.28	31008	物资储备	
30113	住房公积金	52.05	30212	因公出国（境）费用		31009	土地补偿	

30114	医疗费		30213	维修(护)费	3.26	31010	安置补助	
30199	其他工资福利支出	25.52	30214	租赁费	0.92	31011	地上附着物和青苗补偿	
303	对个人和家庭的补助	17.53	30215	会议费	1.50	31012	拆迁补偿	
30301	离休费		30216	培训费	1.50	31013	公务用车购置	
30302	退休费		30217	公务接待费	9.72	31019	其他交通工具购置	
30303	退职(役)费		30218	专用材料费		31021	文物和陈列品购置	
30304	抚恤金		30224	被装购置费		31022	无形资产购置	
30305	生活补助	17.53	30225	专用燃料费		31099	其他资本性支出	
30306	救济费		30226	劳务费	3.89	399	其他支出	
30307	医疗费补助		30227	委托业务费	0.68	39907	国家赔偿费用支出	
30308	助学金		30228	工会经费	7.02	39908	对民间非营利组织和群众性自治组织补贴	
30309	奖励金		30229	福利费		39909	经常性赠与	
30310	个人农业生产补贴		30231	公务用车运行维护费	0.88	39910	资本性赠与	
30311	代缴社会保险费		30239	其他交通费用	23.49	39999	其他支出	
30399	其他对个人和家庭的补助		30240	税金及附加费用				
			30299	其他商品和服务支出	14.56			
人员经费合计		857.79	公用经费合计				103.47	

注：本表反映部门本年度一般公共预算财政拨款基本支出明细情况。

## 政府性基金预算财政拨款收入支出决算表

公开 07 表  
单位：万元

部门：白水县林皋镇人民政府（汇总）

项 目		年初结转和结余	本年收入	本年支出			年末结转和结余
科目代码	科目名称			小计	基本支出	项目支出	
栏次		1	2	3	4	5	6
合计							

注：本表反映部门本年度政府性基金预算财政拨款收入、支出及结转和结余情况。

## 国有资本经营预算财政拨款支出决算表

公开 08 表  
单位：万元

部门：白水县林皋镇人民政府（汇总）

项 目		本年支出		
科目代码	科目名称	合计	基本支出	项目支出
栏次		1	2	3
合计				

注：本表反映部门本年度国有资本经营预算财政拨款支出情况。

## 财政拨款“三公”经费及会议费、培训费支出决算表

公开 09 表  
单位：万元

部门：白水县林皋镇人民政府（汇总）

财政拨款“三公”经费							会议费	培训费
项目	合计	因公出国（境） 费	公务用车购置及运行维护费			公务接待费		
			小计	公务用车 购置费	公务用车 运行维护费			
栏次	1	2	3	4	5	6	7	8
预算数	18.80	0.00	2.00	0.00	2.00	13.00	2.00	1.80
决算数	13.60	0.00	0.88	0.00	0.88	9.72	1.50	1.50

注：本表反映部门本年度财政拨款“三公”经费、会议费、培训费的支出预决算情况。其中，预算数为全年预算数，反映按规定程序调整后的预算数；决算数是包括当年财政拨款和以前年度结转资金安排的实际支出。本表金额转换为万元时，因四舍五入可能存在尾差。



## 第四部分 专业名词解释

1. 基本支出：指为保障机构正常运转、完成日常工作任务而发生的各项支出。

2. 项目支出：指单位为完成特定的行政工作任务或事业发展目标所发生的各项支出。

3. “三公”经费：指部门使用财政拨款安排的因公出国（境）费、公务用车购置及运行费和公务接待费支出。

4. 财政拨款收入：指本级财政当年拨付的资金。

5. 公用经费：指为完成特定的行政工作任务或事业发展目标用于设备设施的维持性费用支出，以及直接用于公务活动的支出，具体包括公务费、业务费、修缮费、设备购置费、其他费用等。

6. 工资福利支出：反映开支的在职职工和编制外长期聘用人员的各类劳动报酬，以及上述人员缴纳的各项社会保险费等。

7. 结转资金：即当年预算已执行但未完成，或者因故未执行，下一年度需要按原用途继续使用的资金。

8. 结余资金：即当年预算工作目标已完成，或者因故终止，当年剩余的资金。